

اقتصادسیاسی طرد
(حاشیه‌نشین‌سازی محله شهیاد در کرمانشاه)

محمد رضا معمارباشی، * محمد فرهادی، ** سیاوش قلی‌پور ***

(تاریخ دریافت ۹۹/۰۵/۱۶، تاریخ پذیرش ۱۴۰۰/۰۱/۲۰)

چکیده

مسأله مرکزی مکتوب حاضر مطالعه حاشیه‌نشین‌سازی از منظر اقتصادسیاسی است. از این منظر استدلال می‌کند حاشیه‌نشینی‌شدگی پدیده‌ای برساخته و حاصل مکانیزم‌های پنهان انباشت و گردش سرمایه است که دولت از عوامل مهم آن در ایران است. روش تحقیق بر قیاس نظریه متبوع تحقیق، انتقادی است و از انواع داده‌های موجود بهره می‌برد. روش تحلیل، جست‌وجوی دلالت‌های نظری داده‌های موجود با راهنمایی نظریه تحقیق است. نتیجه پژوهش حاکی است حاشیه‌نشینی‌شدگی پیامد تاریخ طولانی طرد با مکانیسم‌های مختلف بوده که طرد اقتصادی از مهمترین آن‌هاست. طرد اجتماعی و فرهنگی بر بستر اقتصاد، مناسبات موجود را طبیعی‌سازی کرده و موجه می‌نماید. بر این اساس هر اراده‌ای برای مواجهه با حاشیه‌نشینی‌سازی نیازمند توجه به مناسبات کلان اقتصادسیاسی است. اقتصادسیاسی رشته پیوند مسائل محلی و بین‌المللی است؛ در حالی که حاشیه‌نشینی‌شدگی در جهان رو به کاهش گذاشته در کشورهای در حال توسعه رو به افزایش است.

* کارشناس ارشد جامعه‌شناسی، دانشکده علوم اجتماعی، دانشگاه رازی، کرمانشاه، ایران.

m.memarbashi7@gmail.com

** استادیار گروه آموزشی جامعه‌شناسی، دانشکده علوم اجتماعی، دانشگاه رازی، کرمانشاه، ایران (نویسنده مسئول).

m.farhadei@gmail.com

*** دانشیار گروه آموزشی جامعه‌شناسی، دانشکده علوم اجتماعی، دانشگاه رازی، کرمانشاه، ایران.
gholipoor.sia@gmail.com

مجله جامعه‌شناسی ایران، دوره بیست و یکم، شماره ۲، تابستان ۱۳۹۹، ص ۹۶-۱۲۴

مفاهیم اصلی: اقتصادسیاسی، حاشیه‌نشین‌سازی، حاشیه‌نشین‌شدگان، طرد، کرمانشاه، محله

شهید/شاطرآباد

مقدمه و بیان مسأله

محله‌ها، طبقات شهر هستند و مؤلفه‌های تمایز طبقات اجتماعی را بازنمایی می‌کنند. از آن‌جا که سرمایه، اساس تمایز طبقاتی است تفاوت محلات شهری را می‌توان با سرمایه‌انباشته در آن‌ها توضیح داد. همچنان‌که سرمایه اقتصادی می‌تواند به انواع سرمایه (اجتماعی، فرهنگی، نمادین و کالبدی) تبدیل شود تجمع سرمایه اقتصادی در یک محله نیز به انباشت گونه‌های مختلف سرمایه در آن منجر می‌شود. این فرایند به انحصار سرمایه و انسداد اجتماعی^۱ و پاره‌پاره شدن شهر بر اساس نقشهٔ تجمع سرمایه می‌انجامد که شکل کالبدی آن محله‌ها هستند.

بر این اساس، شهر تجلی ساختارهای اجتماعی و نمود کالبدی مناسبات اقتصادسیاسی در جامعه است. از این منظر شهر بازنمایی فضایی سازوکارهای ثروت، قدرت و منزلت است که طبقات اجتماعی و دسته‌بندی‌های دیگر را پدید می‌آورند. شهر نیز پاره‌ای از کلیت مناسبات حاکم بر جامعه است و تفکیک منطق تأسیس آن از شیوهٔ تولید غالب امکان‌پذیر نیست لذا بر قیاس سایر ساختارهای اجتماعی، شهر نیز برساختهٔ انسانی است و واسازی عناصر مقوم آن برای فهم این پدیده ضروری است.

نابرابری در شهر به مثابه یک بازی زبانی، حاصل اعمال^۲ و واژگان در هم‌تنیده در سطح خرد و کلان است که در اقتصاد، سیاست و حتی علم در جریان است. برای مثال در نوشته‌های دانشگاهی معمولاً به اجتماعات فقیرنشین شهر، «حاشیه‌نشین» گفته می‌شود که خود بخشی از سازوکار طرد است. برخی برای خنثی کردن این مفهوم، اصطلاح اسکان غیررسمی^۳ را پیشنهاد می‌کنند که تغییری در بار ننگ‌آلود آن ایجاد نمی‌کند. اگر شهر را برساختهٔ مناسبات جاری بدانیم، مفهوم «حاشیه‌نشین‌شدگان» و «حاشیه‌نشین‌سازی» توصیف دقیق‌تری از فرایندهای برسازندهٔ وضع موجود است که بخشی از تلاش نظری این مقاله برای رویکرد جایگزین به شهر است.

۱. Social Closure فرایندی که طی آن برخی گروه‌های اجتماعی دیگران را از دستیابی به منابع و فرصت‌ها محروم می‌سازند (پارکین، فرانک در گرب، ۱۳۷۳: ۱۹۴)

2. praxis

۳. پیشنهاد پرویز پیران (۱۳۸۱) جایگزینی مفهوم اسکان غیررسمی به جای حاشیه‌نشینی برای تطهیر این مفهوم است. نوشته حاضر استدلال می‌کند هر دو مفهوم به یکسان انگ و طرد را بازتولید می‌کنند.

محلات حاشیه‌نشین شده همچنین کارکردهایی برای مناسبات مسلط به‌جا می‌آورند که بخشی از فرایند طرد هستند. از یک‌سو این محلات آسیب‌های اجتماعی شهر را در خود جذب می‌کنند و به محل تجمع مشاغل غیرقانونی برای تأمین نیازهای شهر به کالاها و خدمات غیرقانونی می‌شوند که هم چرخه اقتصادی سود را نگاه می‌دارند و کارکرد خود را انجام می‌دهند و هم از سطح شهر جمع‌آوری شده و در یک‌جا تجمیع شده‌اند. از سوی دیگر محل اسکان نیروی کار ارزان برای مشاغل خدماتی زیست شهری هستند. از این منظر مکتوب حاضر استدلال می‌کند فرایند طرد متکی بر مناسبات اقتصادیسیاسی، شهر و فضا و کالبد آن را شکل داده و تداوم می‌بخشد و به عنوان وضعیت بدیهی و طبیعی شهر معرفی می‌کند. شهر کرمانشاه از این جهت نمونه تمام‌عیار یک شهر مبتنی بر فرایندهای اقتصاد سیاسی است. هدف این مقاله مطالعه محله شهید یا شاطرآباد کرمانشاه از منظر اقتصادیسیاسی، برای افشای سازوکارهای طرد در فضای شهر و تبیین فرایند حاشیه‌نشین‌سازی است.

مبانی نظری

مبانی نظری متکای مفهومی فهم پدیده و جمع‌آوری و تفسیر داده‌هاست. از آن‌جا که مسأله تحقیق از منظر اقتصادیسیاسی طرح شده، بنیان مفهومی آن نیز بر همین منظر استوار است. از این رویکرد شهر یک محصول اجتماعی است که روابط پیچیده اقتصادی و اجتماعی در شکل‌گیری آن نقش دارند. در این پارادایم نقطه تمرکز تحلیل آشکار کردن این روابط پیچیده و «نشان‌دادن» آن‌ها با تکیه بر داده‌های موجود است. اقتصادیسیاسی عنوانی فراگیر برای مجموعه‌ای از قواعد مشاهده و تحلیل است که گستره حیرت‌آوری دارد لذا هر استفاده‌ای از این رویکرد مستلزم تعیین معنای متبوع است. به فراخور موضوع این مکتوب تحلیل اقتصادیسیاسی در شهر بر نظریات هنری لفور^۱ و دیوید هاروی^۲ استوار است.

لفور معتقد است «صنعتی‌شدن محل تقریر نزاع مسائل شهر است» (لفور، ۱۹۹۶: ۶۵) و بر اساس خیزش مناسبات تولید کالایی به مطالعه شهر و فضا می‌پردازد. او تصریح می‌کند هر فضای اجتماعی تولید مجموعه اعمال انسان‌هاست و «هر شیوه تولید، فضای خاص خود را پدید می‌آورد» (لفور، ۱۹۹۱: ۴۱۲). از این منظر فضای اجتماعی شامل

1. Henri Lefebvre

2. David Harvey

کنش‌های اجتماعی سوژه‌های فردی و جمعی است و به چیزی به‌جز مناسبات جاری قابل تقلیل نیست. «انسان‌ها در فضای اجتماعی به دنیا می‌آیند، عمل می‌کنند، رنج می‌کشند و می‌میرند. فضای اجتماعی ابزار تحلیل جامعه است» (همان، ۳۳-۳۴). در تحلیل او شهر متعلق به کاربران است و نه دلان، تکنسین‌ها و سازندگان (لفور، ۱۹۹۶: ۱۶۸). لفور کتاب تولید فضا^۱ را معرفی یک پروژه می‌داند که برای فهم آن باید بین سطور را خواند. «مقصود من از پروژه جامعه‌ای متفاوت با شیوه تولید دیگرسان است» (لفور، ۱۹۹۱: ۴۱۹). لفور فضای اجتماعی را برساخته مناسبات تولید می‌داند لذا تنها راه تغییر فضای شهری دگرگونی شیوه تولید است. بر همین قیاس فهم فضای شهری و مختصات آن - از جمله حاشیه‌نشینی - موکول به تحلیل روابط تولیدی است.

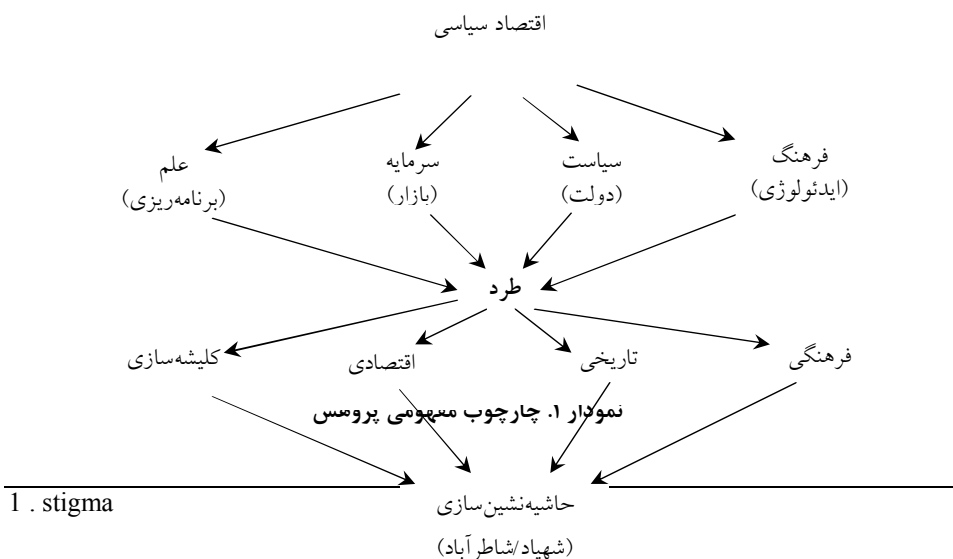
گروهی از متفکران نسل اول اقتصاد سیاسی، حاشیه‌نشینی را به‌عنوان شرایط ایجادشده در سایه مراکز سرمایه‌داری پیشرفته معرفی کردند و حاشیه‌نشینی را پدیده‌ای تحمیلی بر تهیدستان دانستند (ادل، ۱۳۸۰: ۹۴). از نظر هاروی اقتصاد سیاسی شهر را به‌مثابه فضایی می‌بیند که مناسبات اقتصادی در آن از سوی صاحبان سرمایه اما به‌دست سیاست‌گذاران و محققان اعمال می‌شود لذا معتقد است دولت نقش اساسی در ساخت مسکن، برنامه‌ریزی شهری و شهری شدن دارد. دولت میانجی خلق نابرابری به‌واسطه مکانیسم برنامه‌ریزی است (هاروی، ۱۳۹۲: ۲۲۷). این برنامه‌ها نیز به پشتوانه مفاهیم آکادمیک تهیه و تدوین شده و به اعتبار دانشگاه بودجه و مجوز اجرا می‌گیرد.

برنامه‌های دولتی منجر به استقرار قطب‌های سرمایه در یک نقطه می‌شوند و با مدل مرکز-پیرامون از سطح خرد (محله) تا سطح بین‌المللی گونه‌های مختلف سرمایه را جذب و انباشت می‌کنند. انباشت سرمایه در شهر باعث جذب مهاجران از نقاط محروم به شهر شده و در شهر نیز با فرایندهایی نظیر پایین نگه‌داشتن سطح دستمزدها و افزایش تصاعدی قیمت‌ها حلقه محرومیت را برای این قشر فاقد حامی تنگ‌تر کرده، بر شدت فقرشان می‌افزاید و آن‌ها را به زندگی حاشیه‌نشینی وادار می‌کند. سرمایه‌گذاران در شهر به‌واسطه رانت‌های که دارند می‌توانند منابع و خدماتی را به مکان‌های مدنظر خود منتقل کرده و سیاست‌گذاران را با خود همسو کنند. در این شرایط یک مکان حامل ارزش می‌شود و گونه‌های مختلف سرمایه را در خود جمع می‌کند و به جدایی‌گزینی در شهر دامن می‌زند. بازار زمین و مسکن مهمترین وجه این فرایند را بازنمایی می‌کند که خود مهمترین منبع تولید ارزش افزوده در اقتصاد سیاسی شهر است (هاروی، ۱۳۹۷: ۱۵۱).

تجمع سرمایه در یک مکان و در مورد مسأله این تحقیق، «محلّه»- به بازتولید آن و جذب سرمایه بیشتر منجر شده و محلات دیگر را از ارزش تهی می‌سازد. فرایند افزایش سرمایه بر تعیین ارزش نیروی کار و دست‌مزد متکی است و این فرایند به طرد کارگران موجد سرمایه به محلات ارزان با کمترین خدمات شهری منجر می‌شود. به این ترتیب سرمایه بر اساس مکانیسم طرد افزایش می‌یابد و هم‌زمان شهر را شکل می‌دهد.

این فرایند مناسبات ذهنی و زبانی همساز خود را نیز تأسیس می‌کند و به این ترتیب فرهنگ به خدمت سرمایه گماشته می‌شود و سبک‌زندگی و فضای ذهنی ساکنان محلات شهری را پدید می‌آورد. جدایی‌گزینی (طرد) اقتصادی به انواع طرد فرهنگی و اجتماعی منجر می‌شود و فرایندی که به بازتولید معروف است به راه می‌افتد.

طرد بجز مکانیسم‌های اقتصادسیاسی در سطح زبانی نیز جاری است. انگ روشن‌ترین شکل طرد در سطح ذهن و زبان است که طرد را طبیعی‌سازی کرده و حتی مطرودان را با خود همراه می‌کند. به گفته گافمن (۱۳۹۲، ۱۸) انگ^۱ (داغ‌ننگ) معطوف به ویژگی یا صفتی بدنام‌کننده و ننگ‌آور است اما باید توجه کرد که قدرت داغ‌ننگ یک صفت نه در ذات خود بلکه در روابط اجتماعی ریشه دارد. این روابط اجتماعی همان مناسبات اقتصادسیاسی هستند که پشتوانه مشروعیت روابط را در مناسبات فرهنگ و اجتماع تعبیه می‌کنند. انگ‌زنی از نام‌گذاری تا کلیشه‌های جمعی درباره قومیت، رنگ پوست، زبان، ایدئولوژی، فرهنگ و در نهایت هویت را دربر می‌گیرد. فرهنگ به خودی خود تنها واسطه اقتصادسیاسی با هستی اجتماعی است و تحلیل فرهنگ تنها با رجوع به مناسبات تولید معنا می‌یابد.



روش تحقیق

روش و نظریه تحقیق در ارتباط و تغذیه متقابل هستند؛ مسأله و منظر تحقیق، روش آن را تعیین می‌کند. روش تحقیق حاضر بر قیاس رویکرد آن متکی بر اقتصادسیاسی است و از این جهت در زمره تحقیقات انتقادی دسته‌بندی می‌شود. روش انتقادی مقید به تکنیک‌های مشخص جمع‌آوری داده یا شیوه تحلیل نیست و از آن‌جا که هدف آن آشکارکردن روابط پنهان پدیده‌های اقتصادی و اجتماعی است، از همه اشکال داده و تحلیل بهره می‌گیرد.

در معنای متبوع این مکتوب، روش انتقادی موضعی معرفت‌شناختی است که هدف آن بازخوانی داده‌های موجود در پرتو اقتصادسیاسی در شهر است که از نظم موجود آشنایی - زدایی و سویه‌های نهفته داده‌های موجود را آشکار می‌کند (مانسی،^۱ ۲۰۰۶: ۵۲). از این منظر داده‌های تحقیق مادامی که اعتبار و پایایی آن‌ها تأمین باشد از هر روشی می‌تواند فراهم آید و این تحلیل داده‌هاست که آن‌ها را به سخن در می‌آورد (همان). در مورد این نوشته تحلیل متکی بر اقتصادسیاسی و سامان‌دهی داده‌ها برای آشکارکردن مناسبات پنهان انباشت قدرت و ثروت به نفع گروهی و به بهای طرد گروهی دیگر است. ضامن اعتبار این تحقیق انسجام درونی و سازگاری با نظریه متبوع تحقیق است و اعتبار نهایی آن با عرضه به عرصه صاحب‌نظران تأمین می‌شود.

اطلاعات این تحقیق از داده‌های موجود به شرح زیر فراهم آمده است؛ اول پیمایش دفتر تسهیل‌گری شهید با نمونه‌گیری تصادفی از ۳۲۳ نفر از ساکنان محله که با شاخص‌سازی، سرمایه اجتماعی، سرمایه فرهنگی، اوقات فراغت و اولویت‌های عمرانی محله و رضایت از زندگی را اندازه گرفته است. دوم تمام‌شماری دفتر تسهیل‌گری محله شهید که شغل سرپرستان خانوار، درآمد و هزینه خانوار، متراژ منزل مسکونی، بیکاری و بُعد خانوار در آن مورد پرسش قرار گرفته است.

بخش دیگری از داده‌های این تحقیق از اسناد و مدارک، تحقیقات موجود، آمار و گزارش‌های رسمی فراهم آمده است. اعتبار داده‌های این بخش از اعتبار منبع و تواتر اطلاعات و راستی‌آزمایی در مقایسه با سایر اطلاعات فراهم آمده است.

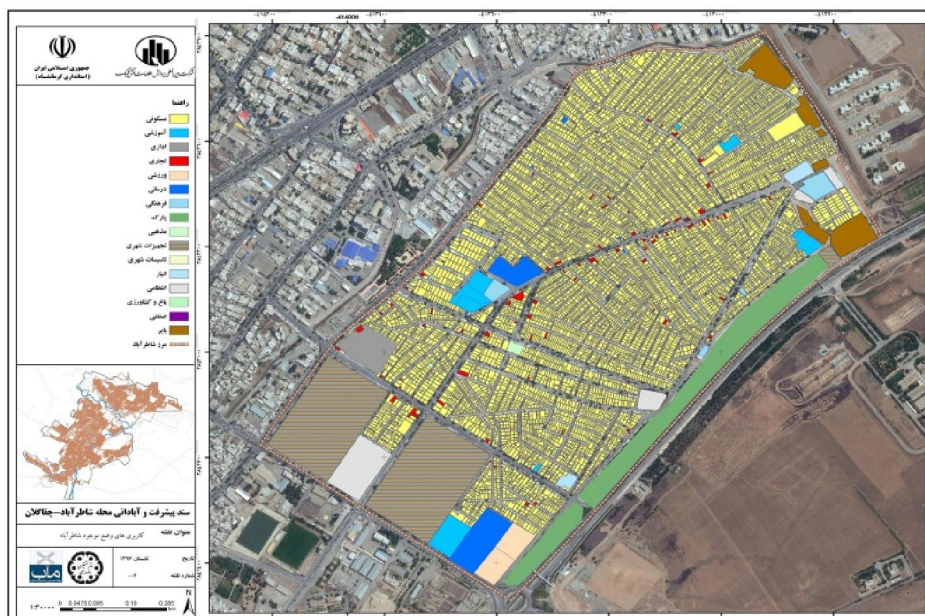
در نهایت به منظور پر کردن خلاء داده‌های موجود و تکمیل آن‌ها و همچنین آزمون داده‌های پیمایش، مصاحبه نیز با ۲۰ نفر از ساکنان این محله انجام شده است. مصاحبه در

این پژوهش نه روش تحقیق که ابزار جمع‌آوری اطلاعات شفاهی و همچنین راستی‌آزمایی داده‌های موجود بوده است. مشاهده نیز بر همین قیاس به مثابه ابزار جمع‌آوری داده‌های مورد نیاز و برای تکمیل داده‌های موجود به کار گرفته شده است.

یافته‌های پژوهش

محل شهید در منطقه ۳ شهرداری کرمانشاه با مساحتی در حدود ۱۲۹ هکتار، ۹۳۴۷ پلاک مسکونی را در خود جای داده که مساحت ۷۰ درصد واحدها زیر ۷۵ متر مربع است. ۴۰ درصد از خانه‌ها زیر ۵۰ متر هستند (مرکز آمار، ۱۳۹۵) و ۸۳ درصد خانه‌ها تخریبی و بیش از ۳۰ سال قدمت دارند. از مجموع ۷۵۰ معبر، عرض ۶۴۴ معبر کم‌تر از ۶ متر است. از این تعداد ۵۱۳ معبر نیز بن‌بست هستند (دفتر توسعه محلی شاطرآباد سال ۱۳۹۷). ریزدانگی و متراکم بودن بافت محله، کمبود سرانه خدمات شهری، عدم استحکام و عمربالای سازه‌ها و فقدان برنامه‌ریزی شهری از ویژگی مهم محله شهید است. این محله خودروست و نشانی از برنامه‌ریزی شهری در طراحی کالبد آن دیده نمی‌شود. بر اساس سرشماری سال ۱۳۹۵ محله شهید سومین محله پرجمعیت کرمانشاه با جمعیت ۳۱۰۱۱ نفر به حساب می‌آید (مرکز آمار، ۱۳۹۵).

نقشه ۱. مرز محله شهید و کاربری‌های مختلف آن



منبع: دفتر توسعه محلی شاطرآباد ۱۳۹۷

تاریخ طرد

ساکنان اولیه محله شهید از رانده‌شدگان ساکن روستای مشمول توسعه صنعت نفت در کرمانشاه هستند. پالایشگاه نفت به عنوان اولین صنعت مدرن در سال ۱۳۱۵ تاسیس شد (ایران‌دوست، ۱۳۸۰). شاطرآباد یکی از روستاهایی بود که شرکت نفت ساکنان آن را به محل کنونی کوچ داد. اهالی اسم روستای‌شان را با خود به محله جدید آوردند (همان).

یکی از ساکنان قدیمی این محله مرد ۹۵ ساله‌ای است که روایت می‌کند:

«روستای ما نزدیک شرکت نفت کنونی بود. آن‌جا زمین‌های کشاورزی داشتیم که دولت ۵ تومن زمین‌هایمان را خرید. ۵ تا از خانواده‌ها در سال ۱۳۴۸ به این‌جا منتقل شدیم چون کمپانی [شرکت نفت] گفت باید بروید. [چون] زمین‌های این-جا کیفیت کم‌تری داشت [توانستیم بسازیم]»

موج دوم مهاجران از قربانیان توسعه مراکز نظامی در دهه ۴۰ در کرمانشاه هستند که با ایجاد پایگاه نظامی و تأسیسات نظامی در زمین‌های روستاییان پیروند و ناودریند ۱۷ آبادی از سکنه خالی و مجبور به ترک روستا و مهاجرت به شهر شدند (گلنام، ۱۳۶۱:۱۳۸).

مردی ۶۵ ساله از ساکنان اولیه شهید می‌گوید:

«ما قبلاً در آبادی‌های تنگه کنشت بودیم آن‌جا ۱۰ آبادی داشت به نام‌های مانگلات، قبه، بلین، تیرانداز، کوشکله، پیرخیر، کنشت، قره‌قین، گلدسته. در آن‌جا کشت و کار داشتیم که ارتش تقریباً اوایل دهه پنجاه برای ایجاد تأسیسات خودش آن ۱۰ آبادی را مجبور کرد زمین‌هایشان را بفروشند و آنجا را ترک کنند مردم با زور ارتش مجبور شدند به قیمت ارزانی خانه‌هایشان را ترک کنند. جلوی چشم خودمان ارتش با بولدزر خانه‌هایمان را خراب کرد. مردم پیروند مجبور به ترک خانه‌های خود شدند و به محله‌های شهر و روستاهای دیگر رفتند. عده زیادی از آنان به باغ ابریشم، شهید و جعفرآباد آمدند.»

با توجه به سرشماری سال ۱۳۴۵ دهستان پیروند دارای ۶۸۰ خانوار بوده است که این تعداد در سرشماری سال ۱۳۵۵ به ۳۵۰ خانوار رسیده و ۱۵۱۰ نفر از جمعیت آن کم شده است (گلنام، ۱۳۶۱: ۱۳۹). از جمله علل مهاجرت روستاییان به شهید بیکاری و فقر ۲۵ درصد، درآمد کم ۱۷ درصد و از دست دادن زمین در نتیجه فشار مالک و تهدید ژاندارمری و خلوت شدن آبادی‌ها با ۱۱ درصد بیش‌ترین فراوانی را به خود اختصاص داده‌اند. بر اساس مطالعات سال ۱۳۵۶ درباره مهاجران شهر کرمانشاه، از نمونه مورد

مطالعه، شغل قبل از مهاجرت ۲۸ رئیس خانوار کشاورز و دامدار و ۲۱ نفر کارگر کشاورزی و شغل بعد از مهاجرت ۲۱ رئیس خانوار کارگر ساختمانی و ۱۹ نفر کاسب و دوره‌گرد بوده است (همان، ۱۵۰).

موج سوم مهاجرت حاصل اصلاحات ارضی در روستا و برنامه‌های توسعه در شهر بود. در دهه ۴۰ دولت در راستای عمران شهری و خدمات‌رسانی به کارمندان و نظامیان شروع به شهرک‌سازی در دشت قره‌سو کرد. تحت تأثیر برنامه‌های توسعه شهر، روز‌به‌روز به جذابیت‌های آن افزوده و امکانات رفاهی و بهداشتی آن چندین برابر شد اما توزیع نابرابر منابع و امکانات، منجر به ناموزونی در قیمت زمین و مسکن شد. همزمان با شهرک‌سازی برنامه اصلاحات ارضی شروع شده بود و روستاییان را از شیوه تولید روستایی ریشه‌کن و راهی شهرها کرد. این اتفاق در تمام ایالت کرمانشاه رخ داد. مهاجران که ساختار اجتماعی ایلی داشتند هر کدام با توجه به نظام خانواده و خویشاوندی ساکن یکی از محلات حاشیه‌نشین شدند (قلی‌پور، ۱۳۹۳).

اسم شاطرآباد به نقل از قدمای ساکن، از نام روستایی که اهالی آن مجبور به نقل مکان به این‌جا شده‌اند گرفته شده است. بعد از گسترش شهر در طرح توسعه پهلووی دوم، نام شهید برای این محله انتخاب شد. بر اساس تحلیل مصاحبه‌ها با افراد محلی، اغلب ساکنان از عنوان شهید و مسؤولان شهری و قدیمی‌های محله از عنوان شاطرآباد استفاده می‌کنند.

این محله به لحاظ تاریخی محل سکونت رانده‌شدگان و مقصد امواج مهاجرتی قبل و بعد از انقلاب بوده است. روستاییان از شهرستان سنقر و کلیایی، بیلوار و پایروند به شهید آمدند. با توجه به تغییرات جمعیتی به نظر می‌رسد این محله در ۲۰ سال گذشته مقصد موقت مهاجران به شهر کرمانشاه بوده است، به‌طوری‌که جمعیت این محله در سال ۹۰ حدود ۳۵ هزار نفر بوده اما این رقم در سال ۹۵ به ۳۱ هزار نفر کاهش یافته است (مرکزآمار، ۱۳۹۵). بر اساس تمام‌شماری دفتر تسهیل‌گری محله، جمعیت شهید بازهم کمتر شده و در سال ۹۷ به ۲۶ هزار نفر رسیده است (دفتر توسعه محلی شاطرآباد، ۱۳۹۷). این مشخصه هویت تاریخی محله را توصیف و وضع موجود آن را تبیین می‌کند. فقدان تداوم در این محله در کنار اسکان موقت مهاجران فاقد سواد و مهارت زیست شهری، امکان تأسیس هویت متمایز و احساس تعلق در ساکنان را از میان برده است. همین مؤلفه محله را به اردوگاهی موقت در نظر ساکنان، شهروندان و مسؤولان شهری بدل کرده است که به طرد محله و ساکنان دامن زده است. جمعیت یکی از منابع درآمد و شاخص گردش سرمایه است. در حالی که جمعیت و نیروی کار در این محله در حال کاهش است، در محله ۲۲ بهمن (از محلات برخوردار) جمعیت از ۴۹ هزار نفر در سال ۹۰

به ۶۰ هزار نفر در سال ۹۵ و تعداد خانوار از ۱۵۵۰۰ به ۱۹۵۰۰ افزایش یافته است (مرکز آمار، ۱۳۹۵). وضع موجود ریشه در تاریخ شهر دارد؛

در سال ۱۳۰۰ تا ۱۳۲۰ همزمان با تأسیس پالایشگاه نفت، اولین خیابان‌کشی در کرمانشاه انجام گرفت و توسعه تأسیسات شهری آغاز شد. طی سال‌های ۱۳۴۵ تا ۱۳۵۵ در قسمت جنوبی شهر به دلیل تقاضای بالا و کمبود زمین و خدمات شهری قیمت زمین چند برابر شد (ایران‌دوست، ۱۳۸۰).

شهر به مناطق شمالی نیز گسترش یافت؛ «در سال‌های اخیر (اواسط دهه ۴۰) شواهدی وجود دارد که نشان می‌دهد منطقه شمالی در حال استفاده برای توسعه شهری است و روستاهای کهن با بی‌نظمی شهرک‌سازی‌های مدرن بلعیده خواهند شد» (کلارک، ۱۳۹۵: ۶۱).

در سال ۱۳۴۴ قیمت زمین و مسکن در محلاتی که دولت و تا حدودی بخش خصوصی در آن سرمایه‌گذاری کرده بودند پنج برابر مناطق شمالی بود (قلی‌پور، ۱۳۹۱). شهرک‌های دولتی مختص کارمندان و کارگران متخصص حقوق‌بگیر بود و با متراژ بالای ۳۰۰ متر از دسترس فرودستان خارج شد که راهبردی برای طرد فقرا از محدوده رسمی شهر محسوب می‌شود (قلی‌پور، ۱۳۹۳). در طرح جامع و برنامه‌های توسعه فرودستان نادیده گرفته شدند و مهاجران روستایی که قربانی اصلاحات ارضی و مناسبات اقتصاد سرمایه‌داری در روستا بودند در قسمت‌های شرقی و غربی شهر ساکن شده و محلات فقیرنشین شکل گرفتند.

تاریخ شهر بدون کمترین تغییری هنوز در تداوم است؛

۱. میانگین قیمت یک متر مربع آپارتمان در محله ۲۲ بهمن ۱۴ میلیون تومان و در شهیاد ۳ میلیون تومان است. قیمت رهن یک متر آپارتمان در ۲۲ بهمن ۲ میلیون و در شهیاد ۴۰۰ هزار تومان است (مشاورین املاک تیرماه ۱۳۹۹).

۲. بر اساس بررسی‌های دفتر توسعه محلی مساحت کل فضای سبز محله شهیاد کمی بیش از ۶ هکتار است که حدود ۴ درصد از کل مساحت محله را شامل می‌شود. در حالی که سرانه فضای سبز کشور ۱۰ متر مربع به ازای هر نفر در نظر گرفته می‌شود، این رقم در شهیاد ۲ متر مربع است. مساحت فضای ورزشی این محله ۶۷۱۰ متر مربع و به ازای هر نفر ۲۵ سانتی متر است. سرانه فضای ورزشی ایران یک متر مربع است (دفتر توسعه محلی شاطرآباد سال ۱۳۹۷).

۳. بودجه شهرداری برای مناطق شامل بخش‌های عمرانی، ترافیک، فضای سبز، خدمات و بخش فرهنگی است.

جدول ۱. بودجه شهرداری مناطق شهر کرمانشاه سال ۱۳۹۹

| منطقه شهرداری | بودجه | تعداد محدوده (محلّه) | جمعیت | مساحت |
|---------------|--------------------------------|----------------------|--------|-------|
| منطقه ۱ | ۱۵ میلیارد و ۲۵۰ میلیون تومان | ۶ | ۹۳۳۷۶ | ۱۲۷۰۱ |
| منطقه ۲ | ۱۴ میلیارد و ۴۳۰ میلیون تومان | ۱۸ | ۱۲۰۳۸۱ | ۸۴۶۹ |
| منطقه ۳ | ۱۵ میلیارد و ۴۴۰ میلیون تومان | ۲۶ | ۱۶۶۱۹۲ | ۱۴۷۰۰ |
| منطقه ۴ | ۱۴ میلیارد و ۳۳۰ میلیون تومان | ۲۵ | ۷۵۴۸۶ | ۹۲۴۶ |
| منطقه ۵ | ۱۵ میلیارد و ۴۰۰ میلیون تومان | ۲۰ | ۱۷۳۸۳۸ | ۱۲۵۷۹ |
| منطقه ۶ | ۱۳ میلیارد و ۹۴۰ میلیون تومان | ۱۳ | ۹۳۳۷۲ | ۵۹۶۶ |
| منطقه ۷ | ۱۴ میلیارد و ۷۲۰ میلیون تومان | ۱۵ | ۱۳۱۴۲۰ | ۱۴۱۰۳ |
| منطقه ۸ | ۱۴ میلیارد و ۶۵۰ میلیون تومان | ۱۳ | ۹۲۵۸۶ | ۶۰۵۰ |
| جمع | ۱۱۸ میلیارد و ۱۶۰ میلیون تومان | ۱۳۶ | ۹۴۶۶۵۱ | ۸۳۸۱۴ |

منبع: شهرداری کرمانشاه سال ۱۳۹۹ / محاسبات نویسندهگان.

بر اساس اطلاعات جدول ۱ بودجه مناطق هشت‌گانه شهرداری کرمانشاه تقریباً یکسان تعیین شده است و با توجه به تفاوت مساحت و جمعیت و وضعیت فضایی و کالبدی، چنین توزیعی تبعیض‌آمیز، ناعادلانه و غیرکارشناسی است. عقب‌ماندگی تاریخی برخی مناطق نیازمند توجه بیشتر در توسعه پایدار شهری است. در جدول ۱ بودجه شهرداری برای منطقه ۱ با ۹۳ هزار نفر جمعیت و ۶ محلّه تقریباً معادل بودجه منطقه ۳ با ۲۶ محلّه و ۱۶۶ هزار نفر جمعیت و مساحت بیشتر است.

جدول ۲. مقایسه دارایی‌های محلّه شهید و ۲۲ بهمن

| نوع دارایی | شهید | ۲۲ بهمن |
|----------------|----------------|---------|
| روشنایی معابر | ضعیف | خوب |
| سطل زباله | ضعیف | خوب |
| شیر آتش‌نشانی | ندارد | دارد |
| علائم ترافیکی | ندارد | دارد |
| وضعیت فاضلاب | نامناسب | مناسب |
| آسفالت | نامناسب | مناسب |
| تجهیزات مدارس | نامناسب | مناسب |
| کیفیت منازل | عمدتاً نامناسب | مناسب |
| وضعیت حمل‌ونقل | متوسط | خوب |
| وجود انجمن‌ها | ضعیف | خوب |

| نوع دارایی | شهیاد | ۲۲ بهمن |
|--------------------------------|---------|---------|
| کافی نت | ندارد | دارد |
| صندلی | ندارد | دارد |
| زیباسازی | ضعیف | مناسب |
| پاسگاه انتظامی | ندارد | دارد |
| فرهنگ‌سرا | ندارد | دارد |
| مکان تفریحی | ضعیف | خوب |
| وجود ادارات دولتی در محله | ندارد | دارد |
| معاثر | نامناسب | مناسب |
| وضعیت زمین | ارزان | گران |
| هایپر مارکت و رستوران | ندارد | دارد |
| پاساژها و مراکز خرید و تجاری | ندارد | دارد |
| بانک | کم | زیاد |
| مرکز جمع‌آوری و تفکیک ضایعات | دارد | ندارد |
| دفتر و کلامطب پزشک (زیبایی) | ندارد | دارد |
| آموزشگاه‌های مهارتی و علمی | ندارد | دارد |
| مراکز مشاوره و روان‌شناختی | ندارد | دارد |
| خط اتوبوس ^۱ و تاکسی | ندارد | ندارد |
| کیفیت انواع محصولات | ضعیف | خوب |
| کافی‌شاپ | ندارد | دارد |

منبع: مشاهدات نگارندگان (تیر ۱۳۹۹)

جدول شماره ۲ حاصل مشاهدات میدانی است که نشان‌دهنده تفاوت فضای شهری دو محله است. فقدان اولویت مناطق حاشیه‌سازی‌شده برای برنامه‌ریزان شهری بخشی از مکانیسم طرد این محلات است.

طرد اقتصادی

بر اساس بنیان‌های نظری این مقاله، محلات شهر بر مبنای مناسبات و روابط اقتصادی سامان می‌یابند و طبقه‌بندی می‌شوند. شهرها محل ارائه خدمات هستند و بازار در شهر شرقی مهمترین مرکز ارائه کالاهای خدماتی و نشانه است. در سرمایه‌داری متأخر اقتصاد نشانه بخش مهمی از فرایند تولید و بازاریابی محسوب می‌شود. هر محله شهر حامل یک نشانه است که بر اساس میزان سرمایه

۱. بر اساس جدول هردو محله خط اتوبوس ندارند؛ برای محله شهیاد در نظر گرفته‌نشده اما محله ۲۲ بهمن نیازی به خط اتوبوس ندارد.

ساکنان آن تعیین و ارزش‌گذاری می‌شود. قیمت زمین یکی از شاخص‌های این نشانه در هر محله است. قیمت زمین، ساکنان محله را تعیین و خدمات و نشانه‌های متناسب با سطح اقتصادی آنان را تعیین می‌کند. آشکار است که نشانه و معنای تنیده در آن تابعی از مناسبات اقتصادی است و حتی عناصر فرهنگی یا سیاسی خاص نیز متکی بر بنیان‌های اقتصادی هستند. زمین و خانه به مثابه سرمایه و کالای سودآوری مهلک‌ترین ضربه در طرد اقتصادی یک محله است و سودآوری زمین از بازارهای جذاب سرمایه است که دولت (بانک‌ها، ادارات، شرکت‌های خصولتی، پدیده درهای گردان) نقش فعالی در آن ایفا می‌کند.

از این منظر گردش سرمایه در محله نقش مهمی در فضاهای شهری و کالبدی محله و قیمت زمین دارد. در محله شهیاد ۱۴۹۰ واحد تجاری وجود دارد که از این تعداد ۱۰۴۰ واحد فعال و ۴۵۰ واحد تجاری غیرفعال هستند. بیشترین کسب و کارها در محله شهیاد متعلق به سوپرمارکت‌ها با ۱۰ درصد از کل و به ترتیب مکانیکی‌ها ۶/۳۸ درصد، آرایشگاه زنانه ۳/۴۲ درصد، نانوايي ۲/۳۵ درصد از کل واحدهای تجاری هستند (دفتر توسعه محلی شاطرآباد، ۱۳۹۷). بر اساس آمار سرشماری سال ۱۳۹۵ می‌توان برآورد کرد از ۱۳ هزار مرد در سن فعالیت اقتصادی تنها ۷۵۰۰ نفر شاغل بوده‌اند و با کسر افراد مشغول به تحصیل بیش از ۳۲ درصد مردان محله شهیاد بیکار بوده‌اند^۱. بر مبنای همین آمار از ۱۱ هزار زن در سن فعالیت اقتصادی تنها ۶۰۰ نفر شاغل بوده‌اند درحالی که از ۸۶۰۰ خانوار ساکن شهیاد در سال ۹۷ بیش از ۱۳۰۰ خانوار زن سرپرست بوده‌اند (همان). متوسط نرخ بیکاری کل کشور در همین سال ۱۲ درصد و در شهر و استان کرمانشاه ۲۵ درصد بوده است^۲ (مرکز آمار ایران، سرشماری عمومی ۱۳۹۵). نرخ بیکاری بر اساس یک ساعت کار در هفته منتهی به آمارگیری محاسبه می‌شود و با توجه به این که «شغل ساکنان محله انواع کارگری با بیش از ۶۱ درصد است» (دفتر توسعه محلی شاطرآباد، ۱۳۹۷) و مشاغل کارگری فصلی و موقت هستند، نرخ واقعی بیکاری محله بسیار بیشتر از آمار رسمی برآورد می‌شود. بر اساس اطلاعات همین گزارش ۶۷ درصد زنان سرپرست خانوار ۵۵ ساله و بیشتر هستند. بیش از ۵۲ درصد سرپرستان خانوار این محله ۶۵ ساله و بالاتر هستند. همچنین ۷۲ درصد جمعیت ۱۵ تا ۶۴ ساله هستند که ۳۹ درصد آن‌ها هرگز ازدواج نکرده‌اند (همان).

۱. اطلاعات دفتر توسعه محلی این برآورد را تأیید می‌کند (دفتر توسعه محلی شاطرآباد و چقاگلان، ۱۳۹۷).

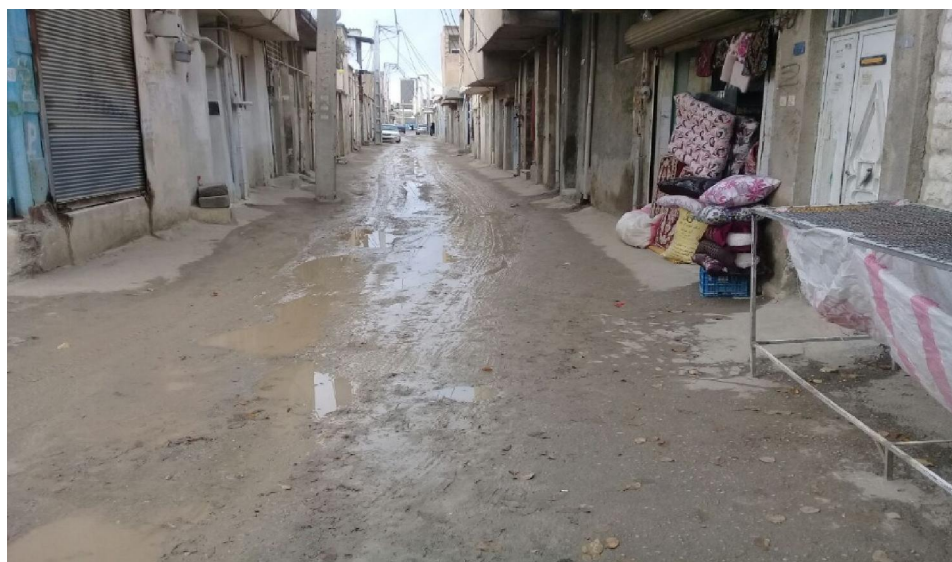
۲. طبق برآوردهای نویسندگان نرخ بیکاری مردان فعال در محله ۲۲ بهمن ۱۱ درصد است.

بر اساس داده‌های حاصل از مشاهده و مطالعات دفتر توسعه محلی، مراکز صنعتی، تجاری یا کارگاه تولیدی در سطح محله وجود ندارد. بیشتر کسب و کارها در محله خُرد است که دست‌فروشی میوه با چرخ طوافی بخش عمده آن را تشکیل می‌دهد. از مجموع ۲۶۷۲۱ نفر جمعیت محله شهیاد ۲۲۹۳ نفر وسیله نقلیه شخصی دارند که بیش‌ترین فراوانی مربوط به خودرو پیکان، پراید و روآ است (همان). همچنین از ۹۳۴۷ واحد مسکونی ۴۹۱۷ واحد دارای مالکیت شخصی، ۳۹۲۱ واحد استیجاری و ۷۱۴ واحد نیز سایر اشکال بهره‌برداری را شامل می‌شود (مرکز‌آمار، ۱۳۹۵). به نظر می‌رسد بخش عمده واحدهای استیجاری به مالکانی تعلق دارد که ساکن سایر محلات هستند زیرا افراد دارای درآمد بدون کار این محله ۱۲۱۷ نفر هستند (مرکز‌آمار، ۱۳۹۵).

بر اساس مشاهدات در این محله اماکن خدماتی نظیر سینما، رستوران، مراکز خرید، تفریح یا ساختمان تجاری مهم یا ساختمان‌های اداری دولتی و خصوصی و همچنین کتاب‌فروشی یا اسباب‌بازی فروشی وجود ندارد. در یکی از خیابان‌های شرقی محله ۱۰ واحد ضایعاتی به فعالیت مشغول هستند.

بافت مسکونی محله نیز فرسوده است زیرا وقفی بودن زمین‌های محله و بلا تکلیفی مالکیت زمین - در کنار سایر عوامل اقتصادی و اجتماعی - مانع بازسازی منازل یا سرمایه‌گذاری انبوه‌سازان مسکن در این محله شده است. ۸۳ درصد واحدهای مسکونی شهیاد قدمتی بیش از ۳۰ سال دارند. مصالح ۷۹ درصد این واحدها آهن و آجر، ۱۲ درصد آجر و چوب یا خشت و چوب می‌باشد (دفتر توسعه محلی شاطرآباد، ۱۳۹۷).

متوسط سرانه مسکونی در شهرهای ایران ۲۰ تا ۵۰ متر مربع است، این رقم در محله شهیاد ۲۲/۶۶ متر است که برابر حداقل سرانه در ایران است. ۲۱ درصد منازل در محدوده رودخانه آبشوران قرار دارند و فاضلاب آن‌ها به آبشوران می‌ریزد (دفتر توسعه محلی شاطرآباد، ۱۳۹۷). در فصل بارندگی آب‌های سطحی باعث طغیان فاضلاب شهری شده و با جریان در معابر باعث انسداد کوچه‌ها و ورود آب به برخی منازل شهیاد و پیامدهای بهداشتی می‌شود. به دلیل تراکم جمعیت آب شرب بخش‌های وسیعی از محله شهیاد شب‌ها قطع می‌شود (مصاحبه با ساکنان، ۱۳۹۷).



تصویر ۱: نمایی از معابر شهیاد

شهیاد به لحاظ زیرساخت‌ها و امکانات شهری فقیر محسوب می‌شود. بسیاری از مراکز خدماتی از جمله کلانتری، آتش‌نشانی و فرهنگ‌سرا در این محله وجود ندارد. بخش‌هایی از محله در مجاروت رودخانه آبشوران از خدمات اولیه شهری مانند سطل زباله هم بی‌بهره‌اند. جدول ۳ دارایی‌های عمومی محله را نشان می‌دهد.

جدول ۳. فهرست دارایی‌های عمومی محله شهیاد

| تعداد | دارایی |
|--------------------------------------|-----------------------------|
| ۳ (۱ مدرسه دخترانه و ۲ مدرسه پسرانه) | مدارس ابتدایی |
| ۱ | دبیرستان نوبت اول دخترانه |
| ۱ | دبیرستان پسرانه نوبت اول |
| ۱ | هنرستان معراج پسرانه |
| ۰ | آموزشگاه هنری / زبان / علمی |
| ۴ | مسجد وحسینیه |
| ۱ | قصابی گوشت قرمز |
| ۱۵ | مرغ‌فروشی |
| ۳ | مطب پزشک عمومی |

اقتصاد سیاسی طرد (حاشیه‌نشین‌سازی محله شهید در کرمانشاه)

| | |
|-------------------------------------|-------------------------------------|
| ۲ | داروخانه |
| ۰ | مرکز مشاوره و روان شناسی |
| ۰ | دندان پزشکی |
| ۰ | دفتر اسناد و دفتر وکلا |
| ۲ (خیابان موشاخانی و خیابان شباب) | پایگاه سلامت |
| ۲ | کانون پرورش فکری و کانون نورالحسین |
| ۱ (مخصوص بیماران اعصاب و روان زنان) | پایگاه توان بخشی هاجر |
| ۱ | میدان میوه و تره بار |
| ۳ (یکی از آنها خصوصی است) | مهد کودک |
| ۰ | تالار پذیرایی |
| ۰ | فرهنگ‌سرا |
| ۰ | توالت و حمام عمومی |
| ۰ | کتاب فروشی |
| ۰ | خط اتوبوس و تاکسی |
| ۱ | پارک - کنار بزرگراه امام |
| ندارد. در حال ساخت | کلانتری |
| ۰ | کافی شاپ |
| ۱۰ | ضایعاتی |
| ۳ | فال گیر |
| ۰ | پارکینگ |
| ۰ | تابلوه‌های تبلیغی و اطلاع رسانی |
| ۰ | سطل زباله خیابان موشاخانی و آبشوران |

منبع: مشاهدات میدانی

اولویت‌های خدمات شهری محله از نظر ساکنان در جدول ۴ آمده است. تجهیزات اولیه فضای شهری از مهمترین آن‌هاست؛ جمع‌آوری آب‌های سطحی، آسفالت معابر و پیاده‌روها و سطل‌زباله.

جدول ۴. اولویت نظر پاسخ‌گویان در رابطه با خدمات مورد نیاز

| ردیف | موارد | میانگین |
|------|------------------------------------|---------|
| ۱ | پارکینگ عمومی | 3/22 |
| ۲ | پارک و فضای سبز | 3/26 |
| ۳ | مجموعه ورزشی | 3/15 |
| ۴ | مطب پزشک (عمومی، متخصص، دندانپزشک) | 2/56 |

| ردیف | موارد | میانگین |
|------|-----------------------------|---------|
| ۵ | پاسگاه نیروی انتظامی | 3/63 |
| ۶ | فرهنگ‌سرا | 3/3 |
| ۷ | کتابخانه عمومی | 3/26 |
| ۸ | تالارهایی برای برپایی مراسم | 2/65 |
| ۹ | آسفالت خیابان | 4/69 |
| ۱۰ | پایاده راه مناسب | 4/66 |
| ۱۱ | روشنایی مناسب معابر | 4/45 |
| ۱۲ | جوی آب های سطحی | 4/58 |
| ۱۳ | درخت کاری و محوطه‌سازی | 4/43 |
| ۱۴ | سطل زباله | 4/56 |
| ۱۵ | خطوط تاکسی (ون) | 2/78 |
| ۱۶ | کلینیک و مراکز ترک اعتیاد | 3/27 |
| ۱۷ | نظافت و زیباسازی محله | 4/08 |

منبع: دفتر توسعه محلی شاطرآباد سال ۱۳۹۷

بر اساس اطلاعات جدول ۵ که بر اساس نمونه‌گیری فراهم آمده، شغل ۶۱ درصد پاسخ‌گویان ساکن محله انواع کارگری، حدود ۹ درصد مغازه‌دار، بیش از ۸ درصد فنی و ۸ درصد نیز نظامی است. میانگین درآمد افراد محله در سال ۱۳۹۷ حدود ۲ میلیون تومان بوده است (دفتر توسعه محلی شاطرآباد، ۱۳۹۷).

جدول ۵. فراوانی مشاغل پاسخ‌گویان محله شهید

| شغل | فراوانی | درصد معتبر |
|-----------|---------|------------|
| کارگر | ۱۹۷ | ۶۱ |
| مغازه دار | ۲۸ | ۸/۷ |
| راننده | ۲۱ | ۶/۵ |
| نظامی | ۲۶ | ۸/۰ |
| کارمند | ۱۹ | ۵/۹ |
| مهندس | ۵ | ۱/۵ |
| فنی | ۲۷ | ۸/۴ |
| جمع | ۳۲۳ | ۱۰۰ |

منبع: گزارش دفتر توسعه محلی بر اساس نمونه‌گیری (۱۳۹۷)

بر اساس اطلاعات جدول ۶ متوسط هزینه ماهیانه یک خانوار شهیاد ۲ میلیون و ۴۵۰ هزار تومان است و با توجه به میانگین ۲ میلیون تومانی درآمد، حدود ۵۰۰ هزار تومان کسری بودجه ماهیانه خانوار است. بیشترین هزینه مربوط مسکن و آب و برق و خوراک و کمترین آن مربوط به بهداشت و درمان است.

جدول ۶. متوسط هزینه ناخالص ماهانه یک خانوار به تفکیک گروه های هزینه در محله شاطرآباد در سال ۱۳۹۷ و شهر کرمانشاه ۱۳۹۶

| شرح هزینه | مبلغ (تومان) | درصد | کرمانشاه ۱۳۹۶ (مبلغ ریال) | کرمانشاه سال ۱۳۹۶ |
|--|--------------|-------|---------------------------|-------------------|
| خوراکی و آشامیدنی و دخانیات | ۶۰۰۰۰۰ | ۲۴/۵ | ۷۵۸۷۶۵۶ | ۲۳/۰۶ |
| پوشاک و کفش | ۱۵۰۰۰۰ | ۶/۱۲ | ۹۲۲۶۷۹ | ۲/۸ |
| بهداشت و درمان | ۳۰۰۰۰ | ۱/۲۳ | ۱۲۵۵۱۹۹ | ۳/۸ |
| حمل و نقل و ارتباطات | ۵۰۰۰۰ | ۲/۰۵ | ۳۱۸۶۱۴۵ | ۹/۶ |
| تفریحات و امور فرهنگی و رستوران | ۵۰۰۰۰ | ۲/۰۵ | ۸۲۱۰۰۵ | ۲/۶ |
| لوازم، اثاث و خدمات مورد استفاده در خانه | ۵۰۰۰۰ | ۲/۰۵ | ۹۶۶۲۹۸۹ | ۲۹/۳ |
| تحصیل | ۷۰۰۰۰ | ۲/۸ | ۲۹۵۳۵۰ | ۰/۰۸۹ |
| مسکن، آب، برق، گاز و سایر سوخت ها | ۱۳۰۰۰۰۰ | ۵۳/۰۶ | ۷۰۹۰۰۱۶ | ۲۱/۵ |
| کالاها و خدمات متفرقه | ۱۵۰۰۰۰ | ۶/۱۲ | ۲۰۸۱۱۱۵ | ۶/۴ |
| جمع | ۲۴۵۰۰۰۰ | ۱۰۰ | ۳۲۹۰۲۱۵۴ | ۱۰۰ |

منبع؛ دفتر توسعه محلی شاطرآباد سال ۱۳۹۷/ بانک مرکزی سال ۱۳۹۶

متوسط هزینه خانوار شهری در سال ۹۷ ماهیانه ۳ میلیون و ۲۰۰ هزار تومان و هزینه خوراک یک خانوار ۷۸۷ هزار تومان بوده است (مرکز آمار، ۱۳۹۷). اما بر اساس محاسبات نویسندگان، هزینه تأمین کالری مطلوب وزارت بهداشت برای امنیت غذایی یک خانوار چهار نفره در سال ۹۷، یک میلیون و ۶۰۰ هزار تومان بوده است^۱. در حالی که خط فقر مطلق بر اساس مصرف روزانه ۲۲۰۰ کالری تعریف می‌شود (مدنی، ۱۳۹۴)، وزارت بهداشت با معرفی سبد غذایی مطلوب جامعه ایرانی (جدول ۷) در سال ۹۱، مصرف روزانه ۲۵۷۳ کیلوکالری از انواع مواد غذایی را مرز امنیت غذایی معرفی کرد.

۱. این مبلغ بر اساس قیمت‌های اعلامی بانک مرکزی برای کالاها مورد بررسی به دست آمده است. تأمین مقادیر اعلام شده از سوی وزارت بهداشت در دی‌ماه سال ۹۷ برای هر نفر در روز ۱۳ هزار و پانصد تومان و در ماه ۴۰۰ هزار تومان هزینه داشته است.

جدول ۷. سبد مطلوب (امنیت غذایی) و مصرف دهک‌های درآمدی سال ۹۷

| غذا | سبد مطلوب | دهک سوم | دهک دهم | میانگین سه دهک بالا |
|------------------------|-----------|---------|---------|---------------------|
| نان | ۳۱۰ | ۳۰۰ | ۳۲۳ | ۳۲۵ |
| برنج | ۹۵ | ۹۳ | ۲۹۵ | ۲۰۶ |
| ماکارانی | ۲۰ | ۶۴ | ۳۸ | ۳۹ |
| حبوبات | ۲۶ | ۲۳ | ۴۴ | ۳۸ |
| سیب زمینی | ۷۰ | ۵۵ | ۷۳ | ۶۷ |
| سبزی‌ها | ۳۰۰ | ۱۲۰ | ۲۳۰ | ۱۹۴ |
| میوه | ۲۸۰ | ۱۱۸ | ۲۹۹ | ۲۳۶ |
| گوشت قرمز | ۳۸ | ۱۸ | ۵۸ | ۴۵ |
| گوشت سفید | ۶۴ | ۶۴ | ۱۲۴ | ۱۰۳ |
| تخم مرغ | ۳۵ | ۱۵ | ۲۴ | ۲۲ |
| لبنیات | ۲۵۰ | ۱۲۱ | ۲۱۹ | ۱۹۰ |
| روغن‌های نباتی | ۳۵ | ۳۴ | ۵۱ | ۴۵ |
| قند و شکر | ۴۰ | ۳۶ | ۶۲ | ۵۴ |
| جمع گرم | ۱۵۶۳ | ۱۰۶۱ | ۱۸۵۰ | ۱۵۶۴ |
| جمع کالری (کیلو کالری) | ۲۵۷۳ | ۱۹۳۴ | ۳۲۷۵ | ۲۷۹۳ |
| جمع پروتئین (گرم) | ۸۳/۹ | ۶۶ | ۱۱۹ | ۱۰۱ |

منبع: گزارش مرکز پژوهش‌های مجلس، تیرماه ۱۳۹۹

با توجه به اطلاعات جدول ۷ و محاسبات نویسندگان، یک خانوار در شهیداد برای حفظ امنیت غذایی یک میلیون تومان کسری بودجه و در واقع سوء تغذیه دارد. این برآورد با مشاهدات میدانی تأیید می‌شود؛ در کل محله ۱۵ مرغ‌فروشی و ۱ مغازه قصابی گوشت قرمز وجود دارد.

طرد اجتماعی و فرهنگی

طرد اقتصادی در پس مناسبات اجتماعی پنهان می‌شود تا وضع موجود را ساختاری اجتماعی و طبیعی نشان دهد. بر همین اساس مهمترین مسیر آشکارسازی سازوکارهای اقتصادی، مطالعه مناسبات اجتماعی است. لفور معتقد است «فضای اجتماعی دربرگیرنده کنش‌های اجتماعی هم هست» (لفور، ۱۹۹۱: ۳۳) و از آنجا که او فضای اجتماعی را بازتاب شیوه تولید می‌داند (همان، ۴۱۹) بنابراین مطالعه مناسبات اجتماعی از رهگذر مناسبات فضایی، به ساختارهای تعیین کننده اقتصادی راه می‌برد.

جدول ۸. جمعیت باسواد بر حسب مدرک تحصیلی به تفکیک جنس شهیاد و کرمانشاه

| درصد کرمانشاه شهری ۱۳۹۵ | محله شهیاد (درصد) | | | محله شهیاد | | | مدرک تحصیلی |
|-------------------------|-------------------|------|------|------------|------|------|----------------------------|
| | درصد | زن | مرد | کل | زن | مرد | |
| ۲۵/۸ | ۲۳/۵ | ۲۲/۳ | ۲۲/۹ | ۲۶۳۸ | ۲۵۳۳ | ۵۱۷۱ | پایان دوره ابتدایی |
| ۱۷/۹ | ۱۹/۲ | ۲۶/۷ | ۲۳/۰ | ۲۱۴۲ | ۳۰۲۸ | ۵۱۷۰ | متوسطه اول (سیکل) |
| ۸/۷ | - | - | - | - | - | - | متوسطه دوم فاقد مدرک دیپلم |
| ۲۳/۶ | ۱۶/۷ | ۲۰/۹ | ۱۸/۹ | ۱۸۶۹ | ۲۳۶۸ | ۴۲۳۷ | دیپلم |
| ۲۳/۵ | ۸/۰ | ۸/۹ | ۸/۴ | ۸۸۸ | ۱۰۱۰ | ۱۸۹۸ | آموزش عالی |
| ۱۲/۴ | ۲۷/۶ | ۱۷/۸ | ۲۲/۶ | ۳۰۸۵ | ۲۰۱۸ | ۵۱۰۳ | بی سواد |
| - | ۵/۰ | ۳/۴ | ۴/۲ | ۵۶۲ | ۳۹۱ | ۹۵۳ | بزرگسالان (نهضت) |

منبع: دفتر توسعه محلی شاطر آباد در سال ۱۳۹۷ / مرکز آمار ایران ۱۳۹۵

اساساً گونه‌های مختلف سرمایه به هم جذب می‌شوند و یکدیگر را تقویت می‌کنند. بر همین قیاس در محله شهیاد نیز طرد اقتصادی مقارن با زهکشی انواع سرمایه از این محله است. وضعیت سرمایه‌های اجتماعی و فرهنگی در این محله، محکی برای ادعای تحقیق است که انواع سرمایه را همدست سرمایه اقتصادی معرفی کرده بود.

نزدیک به ۵۰ درصد ساکنان محله بی‌سواد یا دارای سواد ابتدایی هستند، حدود ۷۵ درصد جمعیت بی‌سواد یا دارای سواد تا مقطع راهنمایی هستند. ۱۸/۹ درصد مدرک دیپلم و حدود ۸/۴ درصد بالاتر از دیپلم هستند. تحصیلات ۵۶ درصد زنان بی‌سواد یا دارای سواد ابتدایی و تحصیلات بیش از ۷۵ درصد زنان تا مقطع راهنمایی است. تحصیلات سرمایه‌ای فرهنگی است که کسب آن نیازمند سطحی از سرمایه اقتصادی است لذا سطح سرمایه فرهنگی می‌تواند وضعیت سرمایه اقتصادی در یک جامعه را نشان دهد. سرمایه فرهنگی که تحصیلات یکی از مهمترین آن‌هاست - سنجه معتبری برای مطالعه توزیع فرصت‌ها و وضعیت نابرابری در یک جامعه است. متوسط جمعیت بی‌سواد ۶ ساله و بیشتر شهر کرمانشاه ۱۴ درصد است. بی‌سوادی جمعیت ۶ ساله و بیشتر نقاط شهری کشور برای زنان ۱۲ درصد و برای مردان ۶ درصد است (مرکز آمار ایران، ۱۳۹۵).

بر اساس مطالعات دفتر تسهیل‌گری شاطرآباد سرمایه فرهنگی نهادی^۱ ۹۲ درصد پاسخ‌گویان «کم» و «خیلی کم» بوده است. سرمایه فرهنگی نهادی به مدارک تحصیلی مربوط است و سرمایه فرهنگی درونی^۲ شده^۲ که به مهارت‌های هنری راجع است در نزد ۹۸ درصد پاسخ‌گویان کم و خیلی کم بوده است. همچنین سرمایه فرهنگی عینی^۳ که به ابزار و آثار هنری راجع است برای ۸۸ درصد پاسخ‌گویان کم و خیلی کم بوده است. آشکار است همه انواع سرمایه فرهنگی متکی بر توانایی اقتصادی عاملان برای به‌دست آوردن آن‌هاست. چنانکه سرمایه تکثیر می‌شود فقر نیز به همه عرصه‌های سرایت می‌کند از این جهت برچسب فقیر و بی‌فرهنگ همپوشانی بسیاری دارند.

مناسبات اجتماعی نیز به‌طریق اولی بر معیشت آدمیان استوار است. از این جهت ساختارهای جمعی نیز بر قیاس وضعیت مادی زندگی سامان می‌یابند. بر اساس یافته‌های دفتر توسعه محلی در محله شهید، «مشارکت اجتماعی» ۹۹ درصد پاسخ‌گویان در امور محله و همسایگی «کم» و «خیلی کم» بوده است. «انسجام اجتماعی» ۵۹ درصد پاسخ‌گویان متوسط و ۲۳ درصد کم و خیلی کم بوده است. گویه‌های انسجام اجتماعی بر تعلقات قومی و اعتماد درون‌گروهی تأکید داشته‌اند. همچنین در مورد شاخص اعتماد نیز ۶۳ درصد پاسخ‌گویان اعتماد کم و خیلی کم داشته‌اند.

از آن‌جا که مشارکت و اعتماد مفاهیم نزدیک به هم هستند می‌توان گفت میزان اعتماد پاسخ‌گویان کمتر از این مقدار است و رقم پایین آن مربوط به گویه‌های اعتماد درون‌گروهی است که میانگین اعتماد را افزایش داده است. چنانکه مورد انتظار است اعتماد ساکنان شهید درون‌گروهی و قومی است و اعتماد انتزاعی و برون‌گروهی نزد آن‌ها پایین است. اعتماد برون‌گروهی پایین شکل دیگر طرد است. درصد سرمایه اجتماعی پاسخ‌گویان این تحلیل را تأیید می‌کند؛ ۸۱ درصد پاسخ‌گویان سرمایه اجتماعی «خیلی کم» و ۹ درصد سرمایه اجتماعی «کم» دارند.

سرمایه‌های اجتماعی و فرهنگی از انواع منابع مفید برای مواجهه افراد با دشواری‌های زندگی هستند اما فقدان سرمایه اقتصادی افراد را از این منابع نیز محروم می‌کند و طرد نظام‌مند و سیستماتیک می‌شود.

1 . institutionalized
2 . embodied
3 . objectified

جدول ۹. توزیع فراوانی پاسخ‌گویان بر حسب اوقات فراغت آنان در محله شهیاد

| رتبه | میانگین ساعت در هفته | گویه‌های گذران اوقات فراغت | ردیف |
|------|----------------------|---|------|
| ۶ | ۱/۷۵ | مطالعه کتاب (غیر درسی) | ۱ |
| ۸ | ۱/۶۱ | مطالعه نشریات (روزنامه، مجله و ...) | ۲ |
| ۲ | ۲۳/۱۳ | تماشای تلویزیون | ۳ |
| ۹ | ۱/۶۰ | گوش کردن به رادیو | ۴ |
| ۱۳ | ۰/۷۳ | تماشای شبکه های ماهواره ای | ۵ |
| ۵ | ۱/۹۷ | گوش دادن به موسیقی | ۶ |
| ۷ | ۱/۶۲ | استفاده از گوشی، تبلت و رایانه (بازی های رایانه ای، کار تحقیقی، تایپ و ...) | ۷ |
| ۳ | ۲/۸۱ | استفاده از اینترنت و فضای مجازی | ۸ |
| ۱ | ۵۰/۴۰ | خوابیدن و استراحت کردن | ۹ |
| ۱۵ | ۰/۴۵ | انجام فعالیت های ورزشی | ۱۰ |
| ۱۰ | ۰/۸۶ | حضور در مراسم های مذهبی (نماز، جلسات مذهبی، قران خوانی،) | ۱۱ |
| ۱۸ | ۰/۰۶۲ | شرکت در کلاس های آموزشی | ۱۲ |
| ۱۷ | ۰/۰۶۲ | شرکت در فعالیت های هنری (خوشنویسی، کلاس های بازیگری و ...) | ۱۳ |
| ۱۶ | ۰/۱۴ | رفتن به قهوه خانه / کافی شاپ | ۱۴ |
| ۴ | ۲/۸۰ | خرید و گردش در مراکز خرید | ۱۵ |
| ۲۰ | ۰/۰۳۱ | رفتن به سینما یا تئاتر | ۱۶ |
| ۱۹ | ۰/۰۳۷ | شرکت در فعالیت های اجتماعی یا داوطلبانه (خیریه و گروه های مردمی و...) | ۱۷ |
| ۱۲ | ۰/۷۵ | دید و بازدید از اقوام و خویشاوندان | ۱۸ |
| ۱۴ | ۰/۴۶ | دورهمی با دوستان | ۱۹ |
| ۱۱ | ۰/۸۱ | رفتن به مسافرت | ۲۰ |

منبع: گزارش دفتر توسعه محلی شاطرآباد، ۱۳۹۷

فقدان سرمایه‌های اجتماعی و فرهنگی را می‌توان در اوصاف مختلف زندگی حاشیه‌نشین‌شدگان مشاهده کرد. مهمترین بستر خودشکوفایی بعد از کار، اوقات فراغت است. فعالیت‌های اوقات فراغت اول‌گویای تمکن انسان‌ها و بعد فضای ذهن و شکل زندگی است.

بر اساس اطلاعات جدول ۹ بیش از ۵۰ درصد پاسخ‌گویان اولویت فعالیت فراغتی را استراحت و خواب دانسته‌اند و بعد از آن ۲۳ درصد تماشای تلویزیون؛ کم‌هزینه‌ترین فعالیت‌های اوقات فراغت. آمار فعالیت‌های فراغتی، داده‌های مربوط به اعتماد و مشارکت اجتماعی در این محله را تأیید می‌کند. فعالیت‌های فراغتی عموماً فردی هستند و امر

اجتماعی در آن‌ها غایب است. تقریباً هیچ فعالیتی که مستلزم حضور با دیگران در فضایی عمومی باشد در اوقات فراغت انجام نمی‌شود که گواهی بر طرد فضایی و اجتماعی است.

جدول ۱۰. میزان رضایت افراد محله شهید

| ردیف | گویه‌های رضایت از زندگی | میانگین |
|------|---|---------|
| ۱ | از سلامت خود | ۲/۷۷ |
| ۲ | از تغذیه خود | ۲/۴۸ |
| ۳ | از شغل خود | ۲/۱۳ |
| ۴ | از درآمد خود | ۲/۰۱ |
| ۵ | از تفریحات خود | ۱/۹۳ |
| ۶ | از مسکن خود | ۲/۱۸ |
| ۷ | از سلامت اعضای خانواده | ۲/۸۸ |
| ۸ | از امکانات زندگی خود | ۲/۱۴ |
| ۹ | از محل سکونت خود | ۲/۲۳ |
| ۱۰ | از محله خود | ۲/۲۵ |
| ۱۱ | از امکانات محله خود | ۱/۹۶ |
| ۱۲ | از اثر گذاری بر تصمیم‌گیری‌های خانواده | ۲/۶۵ |
| ۱۳ | از اثر گذاری بر تصمیم‌گیری‌های محله خود | ۲/۳۷ |
| ۱۴ | از فرهنگ و سنن خود | ۲/۹۵ |
| ۱۵ | از میزان امنیت در محله | ۲/۹۴ |
| ۱۶ | از میزان مشارکت ساکنین درامورات محله | ۲/۳۶ |

منبع: گزارش دفتر توسعه محلی شاطرآباد، ۱۳۹۷

از پیامدهای به‌هم پیوسته این سامان شهری، میزان رضایت از زندگی یا امید به آینده است. از مجموع ۵ امتیاز میزان رضایت از شغل، درآمد، تفریحات و امکانات محله در پایین‌ترین سطح قرار دارد. بیشترین حد رضایت از فرهنگ و سنن خود با میزان ۲/۹۵ است که شاخصی برای نظم مکانیک در محله است. در حالی که شهر باید با هاضمه نیرومند همه خرده‌فرهنگ‌ها را در خود جذب کند و احساس تعلق در افراد پدید آورد خود به عامل طرد گروهی ساکنان بدل شده و عامل تضعیف انسجام اجتماعی و احساس عدم تعلق آن‌ها به شهر است.

عین و ذهن در نظریه اجتماعی متأخر قابل تفکیک نیستند؛ ساختارهای عینی مابه ازای ذهنی دارند و ساختارهای ذهنی متناظر با مناسبات عینی سامان می‌گیرند (گیدنز،

۱۳۸۴). از این منظر طرد اقتصادی و فضایی یک محله در ذهن عاملان نیز جای می‌گیرد. ساکنان یک محله خود را از چشم دیگران (علم، سیاست، مردم شهر) می‌بینند و هویتی که به آن‌ها نسبت می‌دهند را می‌پذیرند. برچسب‌ها بخشی از فرایند تأسیس هویت گروه‌های انسانی است و با مکانیزم کلیشه‌سازی وضعیت موجود طبیعی جلوه داده می‌شود و افراد قربانی برچسب در نهایت آن‌را خواهند پذیرفت. برچسب‌زنی نیرومندترین سازوکار طرد و بازتولید آن حتی از سوی قربانیان است.

زن جوان ۳۰ ساله ساکن شهیاد این وضعیت را به این شکل توصیف می‌کند؛

من ۱۵ ساله این‌جا زندگی می‌کنم این‌جا خیلی سختی می‌کشن. اینقدر ضعیف هستن که اصلاً به چیز دیگه‌ای [جز زنده ماندن] نمی‌توانند فکر بکنند. معمولاً هم بچه‌ها رها می‌شوند یا یه ذره که بزرگ میشن چون فضای درس خواندنم نیست میرن کار. من راهی ندارم؛ به خاطر شرایط مالی نمی‌توانیم جایی بریم. دوس دارم تغییر بدم شرایطم را ولی خب چجوری؟ مگه میشه آخه؟ چه چیزی آخه دست منه؟ دست ما نیست هیچ چیز. شاید واقعا وضعیت [سرنوشت] ما همین باشه شما نگاه به این همه گرانی بکنید. چندین سال این محله به همین شکله، هیچ تغییری اتفاق نمی‌افته.

عاملان برچسب خورده توان بازاندیشی را از دست می‌دهند و وضع موجود را با مفهوم‌سازی از سرنوشت و تقدیر توجیه می‌کنند. سوژه حاشیه‌نشین‌شده به انقیاد درآمده و حتی امکان مطالبه حداقل‌ها را منتفی می‌داند. ساکنان محله حاشیه‌نشین‌شده خود به عاملان برچسب بدل می‌شوند و در نهایت به هویت القایی تن می‌دهند و طرد را درونی می‌کنند.

مرد ۳۵ ساله می‌گوید:

نگاهی که به شهیاد میشه اصلاً نگاه خوبی نیست هم مسئولان هم محله‌های دیگه همیشه این‌جا را فرودست و تنگ‌دست می‌دانند بعد میگن مردمش کلاس لازم را ندارن امکاناتی هم به این‌جا نمیدن شما ببین الان نوبهار نزدیک ماست ولی چقدر متفاوته با این‌جا. میشه مسئول نفهمه اینجا چه خبره اون‌جا چطوره؟ اینجارو ول کردن. نمی‌دانیم مشکلاتمان به کی بگیم. خیلی جاها بگی شهیاد میگن جای بدیه. جای مناسبی هم برای

زندگی نیست ما این‌جا دیگه عادت کردیم و چاره‌ای نداریم.

نهاد علم نیز بخشی از اقتصادسیاسی حاشیه‌نشین‌سازی است. وضعیت حاشیه‌نشین‌شدگان در پژوهش‌های دانشگاهی یا به سفارش سازمان‌ها و به دست اهل دانشگاه بازتولید می‌شود. بر اساس نتایج فراتحلیل تحقیقات شهری، طی سال‌های ۱۳۹۱ تا ۱۳۹۶ بیش از ۴۷ درصد مطالعات در مورد «حاشیه‌نشینی» بوده است. ۷۰ درصد این مطالعات با روش کمی و ۱۰ درصد نیز با روش کیفی انجام شده است. بیش‌تر مطالعات در سطح محلی بوده و از نظریه‌های متفکران جغرافیا و برنامه‌ریزی شهری استفاده کرده‌اند (بهمنی و همکاران، ۱۳۹۷). با این وصف تحقیقاتی از این دست عملاً به تثبیت کلیشه حاشیه‌نشینی منجر شده‌اند زیرا منشأ تحولی در نگاه به حاشیه‌نشین‌شدگان نبوده‌اند. این تحقیقات از منظر تجربی به تقلید از علوم طبیعی معطوف به مهار و کنترل موضوع تحقیق هستند و از کیفیت‌های بخشی علم بهره‌ای ندارند. از جمله شکلی از جامعه‌شناسی که مسائل اقتصادی را به امور فرهنگی تحویل می‌کند یا روان‌شناسی که مسائل اجتماعی را به امر فردی تقلیل می‌دهد و در همدستی با نهاد قدرت و ثروت آن‌ها را تبرئه می‌کند و مهمترین راهکار پیشنهادی‌اش برای حل مسائل حاشیه‌نشین‌شدگان، افزایش تاب‌آوری آن‌هاست نه بازنگری در سیاست‌های کلان حکمرانی.

بحث و نتیجه‌گیری

طرد مهمترین مکانیسم تقسیم طبقاتی جامعه است که اشکال متنوع اما در هم‌تنیده‌ای دارد. فضای شهری کامل‌ترین بستر تجلی گونه‌های طرد است که مطالعه آن، فرایندهای پیچیده طرد اقتصادی، اجتماعی و کالبدی را آشکار می‌کند. تاریخ طرد محله شهید رذپای سیاست‌های کلان توسعه، از جمله اصلاحات ارضی و توسعه تأسیسات صنعتی و نظامی بدون توجه به پیامدهای اقتصادی و اجتماعی آن را نشان می‌دهد. حاشیه‌نشینی مولود فکر توسعه و برنامه‌های معطوف به آن بوده است (اطهاری، ۱۳۹۰) و به همین دلیل رشد حاشیه‌نشینی در کشورهای در حال توسعه دو برابر سایر کشورهاست یعنی یک نفر از هر ۳ نفر در این کشورها حاشیه‌نشین هستند (هیتات، ۲۰۲۰).

توسعه، توسعه سرمایه است و اسکان نیروی کار ارزان و حاشیه‌نشین‌سازی تنها یکی از پیامدهای آن است. این فرایند با نقش دولت‌ها در توسعه و سرمایه‌گذاری پیوند خورده است که سوداگری زمین و مسکن در شهرها از مهمترین عرصه‌های آن هستند. «در سال‌های قبل از انقلاب دولت سهم ۲۰ درصدی در ساخت مسکن داشته که در سال‌های اخیر به حدود ۴ درصد رسیده است... بیش از ۹۰ درصد بازار زمین و مسکن در اختیار

بخش خصوصی است» (مرکز پژوهش‌های مجلس، ۱۳۹۹). به این ترتیب فضای شهر و کالاهای عمومی نظیر مسکن به عرصه سرمایه‌گذاری و بورس‌بازی برای تولید سود بدل شده است. اگر مجاز به فرارفتن از قلمرو مفهومی و تجربی این تحقیق باشیم، برون‌سپاری خدمات عمومی در بهداشت و آموزش و پرورش که به سوداگری خدمات آموزشی و تشدید نابرابری منجر شده، در زمین و مسکن شهری نیز حاشیه‌نشین‌سازی را پدید آورده است.

محله شهیاد از این جهت نمونه کاملی برای بازنمایی مناسبات طرد است. از جهتی محل زندگی نیروی کار ارزان شهر (شغل ۶۲ درصد ساکنان محله انواع کارگری) با بیکاری ۳۲ درصد که عاملان مشاغل موقت و فصلی بوده و با کسری یک میلیون تومانی در ماه برای معاش مواجه هستند. از سوی دیگر با وجود جمعیت متراکم در مقایسه با سایر محلات، از امکانات شهری و بودجه حداقلی برخوردارند که به بازتولید وضع موجود منجر می‌شود. مهمترین مطالبه ساکنان به ترتیب آسفالت معابر، پیاده‌رو مناسب و سطل زباله است.

محله شهیاد از سال‌های دهه ۴۰ تا کنون تغییری نکرده زیرا در ۵ دهه گذشته کارکرد یکسانی برای شهر و برنامه‌های توسعه‌ای داشته است. این وضعیت وارد ذهن ساکنان شده و سرنوشت خود را با آن عجین می‌دانند و آینده را با آن پیش‌بینی می‌کنند. جمعیت بی‌سواد و کم‌سواد محله سه برابر میانگین کشوری است و سرمایه اجتماعی و فرهنگی آن بر قیاس سرمایه اقتصادی در پایین‌ترین سطح قرار دارد؛ فعالیت‌های فراغتی ۷۰ درصد ساکنان خوابیدن یا تماشای تلویزیون است.

تاریخ و وضع موجود شهیاد/شاطرآباد رویکرد کلان به توسعه و مدیریت و برنامه‌ریزی را آشکار می‌کند. جمعیت کرمانشاه در سال ۸۵ نزدیک به ۸۰۰ هزار نفر بوده که ۲۷۱ هزار نفر [نزدیک به ۳۳ درصد جمعیت] حاشیه‌نشین بوده‌اند (اطهاری، ۱۳۹۰). به نقل از اژدری و روستا، (۱۳۸۷). اطلاعات جدید به‌طور رسمی منتشر نشده اما به گواه وضعیت شهیاد می‌توان گفت تغییری در این نسبت پدید نیامده و به قرینه افزایش جمعیت، نزدیک به ۳۳۰ هزار نفر از جمعیت کرمانشاه به شکل حاشیه‌نشین شده زندگی می‌کنند. اقدامات دولت در این محله در ۴ دهه گذشته به تأسیس دفاتر تسهیل‌گری در سال‌های اخیر محدود بوده که تشکیل کلاس‌های تاب‌آوری مهمترین اقدام مداخله‌ای آن‌هاست. از همین‌رو بر اساس فرایندهای مورد بررسی، مقاله حاضر حاشیه‌نشینی را بر ساخته اقتصادی‌سیاسی رایج ارزیابی می‌کند و به جای حاشیه‌نشینی مفهوم «حاشیه‌نشینی‌سازی» را پیشنهاد می‌کند.

حاشیه‌نشین‌شدگان برای رویکرد سوداگرانه دارای کارکرداند زیرا به محل اسکان نیروی کار مشاغل سخت با دستمزد ارزان تبدیل شده‌اند؛ مشاغلی مانند کارگران ساختمانی، خدمات هتل‌ها، مراکز خرید و سرگرمی، رستوران‌ها، نگهبانی، رانندگی، دست-فروشی، خدمات منازل، پاک‌سازی شهر، جمع‌آوری و تفکیک زباله‌ها و... که برای این شکل از زندگی شهری ضروری به نظر می‌رسند. این مشاغل عمدتاً موقتی، پاره وقت و فاقد امنیت شغلی هستند و به عنوان بی‌ثبات‌کاران (پریکاریا) جایگزین طبقه کارگر سنتی (پرولتاریا) شده‌اند (هاروی، ۱۳۹۵: ۱۷). بخشی از خدمات تفریحی و تسکینی ممنوعه شهر نیز در همین مناطق متمرکز شده که بواسطه آن بارِ ننگ منشأ آسیب‌های اجتماعی را به جان خریده است.

همچنین این مناطق برای بخشی از سوداگران علم به منبع درآمد بدل شده‌اند و- برای اهل سیاست که در پی التیام موقت دردهایی که از این مناطق به سرمایه وارد می‌شود هستند- طرح‌های توانمندسازی و تسهیل‌گری و افزایش تاب‌آوری تعریف می‌کنند و کلیشه‌های مفهومی درباره این مناطق را بازتولید می‌کنند.

وزیر کشور «حاشیه‌نشین» را ثمره نظام بودجه‌ریزی غلط معرفی کرده (خبرگزاری مجلس، ۱۳۹۶) که بر اساس استدلال این مقاله قابل اطلاق به اقتصادسیاسی حکمرانی کلان نیز هست.

منابع

- ادل، ماتيو (۱۳۸۰)، *اقتصاد سیاسی شهری و منطقه‌ای*، ترجمه فریبرز رئیس دانا، تهران: قطره.
- اژدری، محمد حسین و مجید روستا (۱۳۸۷)، *چهره‌نمایی مسکن غیررسمی در ایران*، در سیاست‌های توسعه مسکن در ایران، دفتر برنامه‌ریزی و اقتصاد مسکن.
- اطهاری، کمال (۱۳۹۰)، *مسکن، در گزارش وضعیت اجتماعی ایران*، موسسه رحمان.
- ایران دوست، کیومرث (۱۳۸۰)، بررسی اجمالی از روند رشد و توسعه شهر کرمانشاه، *رشد آموزش جغرافیا*، شماره ۵۸، ص ۴۱ تا ۴۷.
- بهمنی، سجاد؛ رضا همتی، حسین ملتفت و اصغر ایزدی جیران (۱۳۹۷). مرور نظام‌مند مطالعات انجام‌شده در زمینه حاشیه‌نشین (۱۳۹۶ تا ۱۳۷۵)، *فصلنامه علمی و پژوهشی رفاه اجتماعی*، دوره هجدهم، شماره ۷۱، ص ۸۵ تا ۱۳۴.
- پیران، پرویز (۱۳۸۱)، *بازهم درباب اسکان غیررسمی مورد شیرآباد زاهدان، نشریه شهرسازی و معماری هفت‌شهر*، دوره ۱، شماره ۹-۱۰، ص ۷ تا ۲۴.
- بانک مرکزی (۱۳۹۶)، *نتایج بررسی بودجه خانوار در مناطق شهری ایران*، گزارش سالانه.

- دفتر تسهیل‌گری وزارت کشور (۱۳۹۷)، *داده‌های دفتر توسعه محلی شاطر آباد و چقاگلان*، شرکت نقش کلیک.
- مرکز آمار ایران (۱۳۹۵-۱۳۹۰-۱۳۸۵)، *داده‌های سرشماری عمومی نفوس و مسکن*، مرکز آمار ایران.
- شهرداری کرمانشاه (۱۳۹۹)، *داده‌های بودجه و مساحت مناطق ۸ گانه*.
- قلی پور، سیاوش (۱۳۹۱)، برنامه‌های توسعه فضای شهری در کرمانشاه (۱۳۴۵ تا ۱۳۳۵)، *فصلنامه مطالعات جامعه‌شناختی*، دوره ۱۹، شماره دوم، ص ۲۵۸ تا ۲۳۱.
- قلی پور، سیاوش (۱۳۹۳)، بازگشت طرد شدگان، *فصلنامه مطالعات جامعه‌شناختی*، دوره ۲۱، شماره ۱، ص ۸۷ تا ۶۳.
- کلارک و کلارک (۱۳۹۵)، *کرمانشاه شهری در ایران*، ترجمه سیاوش قلی پور، کرمانشاه: دانشگاه رازی.
- گافمن، اروین (۱۳۹۲)، *داغ ننگ*، (چاره‌اندیشی برای هویت ضایع‌شده)، ترجمه مسعود کیانپور، تهران: مرکز.
- گرب، ادوارد. ج (۱۳۷۳)، *نابرابری اجتماعی: دیدگاه‌های نظریه پردازان کلاسیک و معاصر*، مترجمان محمد سیاهپوش و احمد رضا غروی زاده، تهران: نشر معاصر.
- گلنام، محمدناصر (۱۳۶۱)، *مختصری درباره حاشیه‌نشینان کرمانشاه (باختران)*، تهران: چاپ شقایق.
- گیدنز، آنتونی (۱۳۸۴)، *مسائل محوری در نظریه اجتماعی*، ترجمه محمد رضایی، تهران: نشر سعادت.
- مدنی، سعید (۱۳۹۴)، *ضرورت مبارزه با فقر و نابرابری در ایران*، تهران: آگاه.
- مرکز پژوهش‌های مجلس (۱۳۹۹)، *گزارش هزینه و درآمد خانوار در سال ۹۷*.
- مرکز پژوهش‌های مجلس (۱۳۹۹)، *الزامات تحقق گام دوم انقلاب*، بخش مسکن و شهرسازی.
- مشاورین املاک کرمانشاه (۱۳۹۹)، *واحد‌های صنفی املاک سطح شهر کرمانشاه*.
- مطالعات آمایش استان کرمانشاه (۱۳۹۷)، *گزارش تحلیل وضعیت فرهنگی*، استانداری کرمانشاه.
- رحمانی فضل‌ی، عبدالرضا (۱۳۹۶)، *بررسی حاشیه‌نشینی در ایران*، وب سایت خبرگزاری مجلس شورای اسلامی. کدخبر ۳۴۴۲۵۶.
- وزارت بهداشت (۱۳۹۱)، *سبد مطلوب غذای ایرانیان*، وزارت بهداشت جمهوری اسلامی ایران.
- هاروی، دیوید (۱۳۹۲)، *شهری شدن سرمایه، چرخه دوم انباشت سرمایه در تولید محیط مصنوع*، ترجمه عارف اقوامی مقدم، تهران: دات.
- هاروی، دیوید (۱۳۹۵)، *از حق به شهرتا شهرهای شورشی*، ترجمه خسرو کلانتری و پرویز صداقت تهران: آگاه.

هاروی، دیوید (۱۳۹۷)، *امپریالیسم جدید*، ترجمه حسین رحمتی، تهران: اختران.

Lefebvre, Henri (1991), *Production of Space*. Blackwell: Oxford.

Lefebvre, Henri (1996), *Writings on Cities*. Blackwell: Oxford.

Muncie, John (2006), Critical Research. In *The Sage Dictionary of Social Research Methods*. Victor Jupp(ed). Sage Pub: London.

Habitat for Humanity (2020),

<https://www.habitatforhumanity.org.uk/what-we-do/slum-rehabilitation/what-is-a-slum/>